



## TRANSPORDIAMET

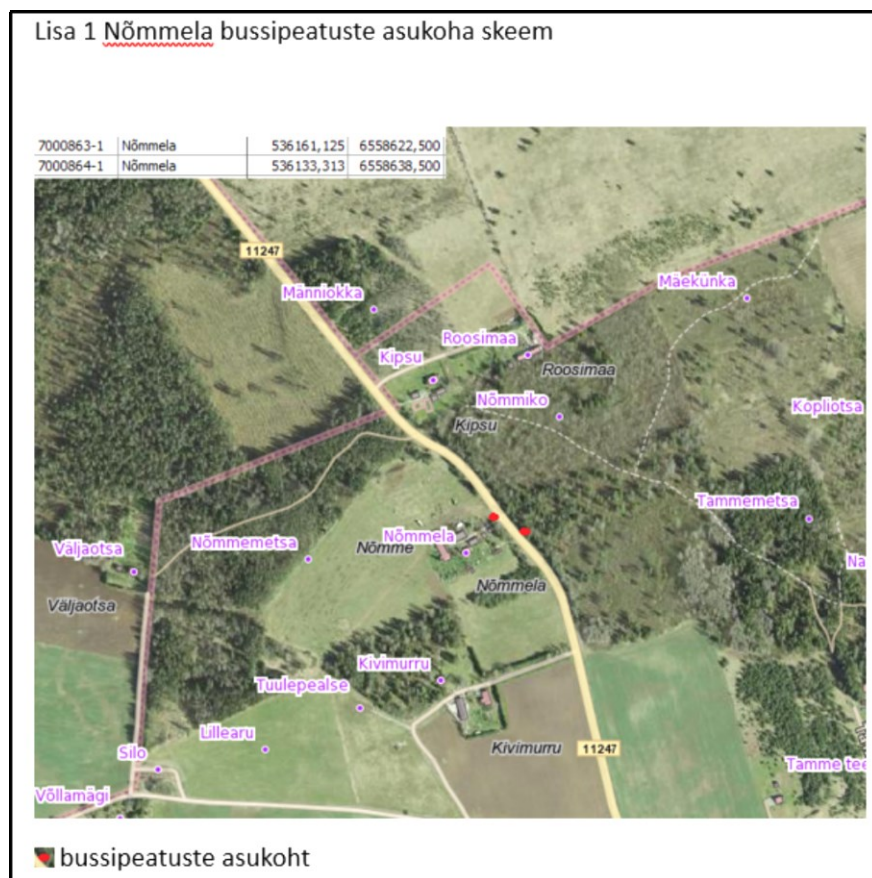
Aivar Puur  
Kohila Vallavalitsus  
aivar.puur@kohila.ee  
Vabaduse tn 1  
79804, Rapla maakond, Kohila vald,  
Kohila alev

Teie 11.03.2025

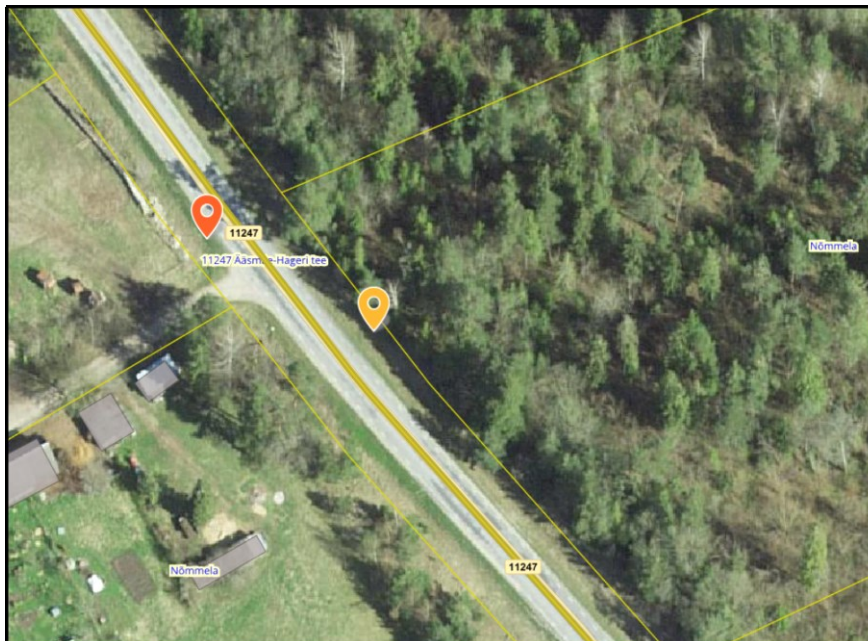
Meie 03.04.2025 nr 7.1-2/25/3955-2

### Kohila valda Hageri külla riigiteele nr 11247 Ääsmäe-Hageri tee uute bussipeatuste kooskõlastamine

Olete teavitanud Transpordiametit uue bussipeatuse rajamise vajadusest Rapla maakonnas Kohila vallas Hageri külas riigiteele nr 11247 Ääsmäe-Hageri tee (edaspidi *riigitee*), orienteeruvalt asukohtades km 12,388 (paremal) ja 12,418 (vasakul). Bussipeatuste asukohad on tähistatud taotluse juurde lisatud skeemil (vt *joonis 1*) ja Maa- ja Ruumiameti kaardil (vt *joonis 2*).



Joonis 1. Väljavõtte skeemist



Joonis 2. Väljavõte Maa- ja Ruumiameti teeregistrist

Peatused on kavandatud riigiteele, mille liiklussagedus ja mõjupiirkonnas elavate elanike arv on väike (2024 aasta keskmine ööpäevane liiklussagedus 432 sõidukit ööpäevas). Eeldame, et olete kaasanud bussipeatuste asukoha valimisse kohalikud elanikud ja võtnud kuulda nende arvamust.

Tuginedes [liiklusseaduse](#) § 7<sup>1</sup> lg 2 alusel kehtestatud majandus- ja taristuministri 09.07.2015 [määruse nr 89](#) „Tähistatavate teede liigid, juhatus- ja teeninduskohamärkide paigaldamise kord ning sihtpunktidele viitamise süsteem“ § 2 ja 9 sätetele ning esitatud taotlusele **kooskõlastame bussipeatuste asukohad riigitee km 12,388** (paremal, vt *joonis 3*), **riigitee km 12,418** (vasakul, vt *joonis 4*) ootealade ehitamise ja liiklusmärkide 541a paigaldamise järgmistel tingimustel.



Joonis 3. Riigitee nr 11247 km 12,388 paremal väljavõtte teevideost (märts 2024)





Joonis 4. Riigitee nr 11247 km 12,418 vasakul väljavõtte teevideost (märts 2024)

1. Ooteala rajamine.
  - 1.1 Bussi ootajatele tuleb peatustesse kavandada ooteala (kruus-, killustik-, freespuru- või tolmuva kate koos kasvupinnase eemaldamisega) ning kitsa teepeenra korral näha ette truup või laiendus vastavalt tüüpjoonisele (vt Lisa 1).
  - 1.2 Ooteala rajamiseks ja märkide paigaldamiseks tuleb Transpordiametist ([maantee@transpordiamet.ee](mailto:maantee@transpordiamet.ee)) taotleda liiklusvälise tegevuse luba.
  - 1.3 Kui ooteala rajatakse erakinnistutele, siis tuleb kokkulepped kinnistute omanikega sõlmida Kohila Vallavalitsusel.
2. Liiklusmärkidega seotud tingimused.
  - 2.1. Liiklusmärgid valmistada vastavalt standardi EVS 613 „Liiklusmärgid ja nende kasutamine“ ning „[Riigiteede liikluskorralduse juhendi](#)“ nõuetele.
  - 2.2. Märkidele kanda peatuse nimi (nime määrab kohalik omavalitsus).
  - 2.3. Märk paigaldada ooteala taha, ooteala selle otsa juurde kuhu jääb peatuva bussi esiüks.
  - 2.4. Märgi alumise serva kõrgus ooteala kattest (kõnnitee äärde paigaldamisel kõnnitee kattest) minimaalselt 2,2 m.
3. Üldised tingimused liiklusmärkide paigaldamiseks riigiteele.
  - 3.1. Liiklusmärgid peavad olema paigaldatud vastavalt EVS 613 nõuetele.
  - 3.2. Märgi paigaldaja ja ooteala ehitaja on kohustatud välja selgitama riigitee muldes olevad tehnovõrgud ja kooskõlastama tegevused võrgu kaitsevööndis võrguvaldajaga.
  - 3.3. Märkide valmistamise ja paigaldamisega seotud kulud kannab nende omanik.
  - 3.4. Pärast liiklusmärkide paigaldamist tuleb teavitada tööde lõpetamisest ning 5 tööpäeva jooksul esitada need tee omaniku esindajale ülevaatamiseks ([maantee@transpordiamet.ee](mailto:maantee@transpordiamet.ee)), et võimalikud paigalduspuudused saaksid operatiivselt likvideeritud ning uute peatuste asukohad kantud Riiklikusse Teeregistrisse.
  - 3.5. Pärast vajaduse möödumist (peatuse likvideerimist) tuleb märgid eemaldada.

Transpordiamet ei võta endale kohustusi seoses uute bussipeatuste rajamisega, sh peatusetaskute, peenralaienduste, platvormide, istepinkide vms ehitamine. Vajadusel tuleb sellised tööd finantseerida kohalikul omavalitsusel.

Kui ei täideta eespool loetletud tingimusi, siis on loa väljastajal vastavalt haldusmenetluse seaduse § 66 lg 2 punktile 1 õigus tunnistada luba kehtetuks.

Käesolev otsus jõustub teatavakstegemisest. Otsuse kohta on võimalik esitada vaie Transpordiametile (Teelise 4, 10916 Tallinn, [maantee@transpordiamet.ee](mailto:maantee@transpordiamet.ee)) haldusmenetluse seaduses või kaebus halduskohtule halduskohtumenetluse seadustikus sätestatud korras 30 päeva jooksul.

Lugupidamisega

(allkirjastatud digitaalselt)

Jana Prost  
peaspetsialist  
planeerimise osakonna kooskõlastuste üksus

Lisa 1. Bussipeatuse ooteala

Jana Prost  
5792 4753, [Jana.Prost@transpordiamet.ee](mailto:Jana.Prost@transpordiamet.ee)